

しらす祭りで漁業と地域に活力を
—「シラス船びき網漁」のPRとイメージアップを目指して—
～子供達に海と魚と漁業とのふれあいの場を～

静岡漁業協同組合青壮年部

西岡 一 明

1 地域及び漁業の概要

私達の住む静岡市は、県のほぼ中央に位置する県庁所在地で、静岡漁協は市の中央を縦断する安部川の河口より、南西約2kmのところにある(図1)。正組合員217名、准組合員272名、所属漁船102隻で、全てが沿岸漁業を営んでいる。漁業種類は、船曳網、刺網、採貝、地曳網、一本釣等で、平成6年度の水揚げ金額は9億4千万円である。この内9割近い8億6百万円を船曳網によるシラス漁業が占めている。なお、現在外港を新設中で、遊漁船等の船着き場や蓄養施設、荷捌場等が完成する予定である。また、平成7年3月には「ふれあい整備計画」が水産庁長官より認定され、今後大いに水産業を核とした地域の発展が期待されている。

2 研究グループの組織及び運営

私達の青壮年部は、昭和60年2月に再結成され、現在は22才から53才までの20名の部員で構成されている。その運営は、青壮年部で行っているワカメ養殖や観光底引き網の収益金等を資金として活動している。

3 実践活動課題選定の動機

今からおよそ6年前、部員の一人が市内の大手デパートの鮮魚コーナーで買物をしていた時のことである。一人の買物客が店員と話をしており、「静岡市内に住んでいるが、市内に漁港があり、そこでシラスが水揚げされていることは知らない」というものであった。

この話を聞き、私達はびっくりしたと同時に非常に大きなショックを受けた。そこで、自分達の港の事、自分達が獲っているシラスの事を少しでも多くの人に知ってもらいたい、それと同時にシラスの消費拡大のためのPR及び漁業に対するイメージアップを自分達の手でやってみようということで、「シラス祭り」を行うことになった。更に、そのような活動を通じて、静岡の伝統漁業である「シラス船びき網漁業」を柱とした、沿岸漁業の安定経営を実現し、地域に活力を生み出したいと考えた。

4 実践活動状況及び効果

—市民のなにげない一言から始めたシラス祭であるが、やろうと決まっただけの自分たちの行動力には凄まじいものがあった。まず、祭りでのイベント内容を定めるため、全国各地の資料を集めると共に、部員からの意見を聞いた。その結果、大人はもちろんのこと子供達にもっと海や魚のことを知ってもらおう、楽しんでもらおうという意見が中心に出され、生シラスの販売の他、体験乗船、魚のつかみ取り、模擬競りなどを行うことになっ

た(表1)。そして、開催日は毎年5月5日の子供の日に決定された。

祭りの内容、開催日が決まった後は、その支度に追われる毎日であった。祭りをやろうと決めたのが、平成2年2月中旬なので5月5日までは2ヶ月半しかなかったわけである。漁協を初め県、静岡市、県信漁連、県漁連などには、私たちの意気込みに賛同していただき、開催にあたり場所や経費の一部を補助していただいた。しかし、実際の準備作業は全て私たち青壮年部員がたった20名でやらなくてはならなかった。そのため、シラス漁の休漁日はもちろんのこと、ほとんど毎日のように準備に追われた。例えば、開催ポスター(図2)やチラシを作り、駅や地元公民館等に置かせていただいたり、市の広報誌への掲載を依頼した。祭り当日は、部員20名を各催し物、売店、バック詰め作業などの各部所へ配置し、その中でリーダーを決めてまとまりを図った。

こうして始めた祭りも、今回で6年目になった。来場者は1年目は1万人に満たないものであったが、年々増加し今回はおよそ3万人もの市民で賑わった(図3)。特に、祭りのメインである生シラスの特売では、開始の数時間前からテントの前には長蛇の列ができる程の盛況であった。この新鮮な生シラスの確保は、祭りの当日は人手が少ないため、近隣の焼津及び吉田町漁協青壮年部に協力を依頼して捕ってもらっている。

今回は祭りに関するアンケートも実施した(表2)。その結果(図4)から、1番人気はシラスの運搬船を使用した体験乗船であった。これは、私達が最も苦労したものの1つである。なにしろ人命に関わることなので、乗船の方法等について何度も話合った。最終的には漁船を利用した栈橋を使って、乗り降りすることに決まった。また、乗船者全員に乗船名簿に記入してもらい、救命胴衣を着用することにした。1年目は1,100人ほどの人が乗船し、2年目以降は遊漁船の協力により毎年2,000人前後の人達が乗船している。また、乗船は無料であるが中学生以上の乗船者には一人100円を募金してもらい、そのお金は全額県漁連を通じて海難遺児育英基金へ寄付している。

また、地元で捕れた魚の重量を予想する“目方当てクイズ”やキャンバス水槽に入れた魚を捕まえる“魚のつかみ捕り”、“模擬釣り”などが好評であった。それ以外にも、地元中学校や有志による吹奏楽演奏、ミニ水族館や漁具模型などの展示コーナー、海にやさしい石鹸などを紹介した環境問題コーナー、鮮魚などの即売コーナー、地元商店の出店など様々な催し物が行われた。

このようにして行っているシラス祭りであるが、アンケート結果によると来場者の8割が“良かった”と回答しており、“あまり良くない”という回答は数%しかなく、私達も非常に満足している。

5 波及効果及び問題点

当初の目的であった一般市民へのシラスや漁港のPR、漁業に対するイメージアップには多大な効果があったと思われる。また、私達青壮年部としても準備を進める中で、もめごとや口論も何度となくあったが、途中で祭りをやめようという者は一人もなく、6年間に渡り祭りを成功させたことで、非常に強い団結力と自信が生まれた。更に、近隣の幾つもの漁協青壮年部でも、シラス祭の成功を見て、“漁業者でもやればできるんだ、自分達でもやってみよう”と同じ様なイベントを実施したと聞いている。

しかし一方では、当初私達がイメージしていた以上に祭りの規模が大きくなってしまい、

幾つかの問題点も出てきた。特に、メインである生シラスの販売である。当日の漁模様にもよるが、あまりに希望者が多いため、品不足になる事である。シラスが不漁の時の対策を考える必要がある。また、出店する商店の中には、楽しむためのお祭りとしては値段等の点でやや適正さに欠ける店もあり、苦慮している。

6 今後の課題

今後もこのシラス祭りは継続していくが、私達の目的はあくまでも、シラス漁業のPRと子供達に海や魚や漁業とふれあい、楽しんでもらうことである。祭りそのものは決して営利目的ではない。その事を忘れないためにも、今一度今後の祭りの在り方について、検討しなくてはならない時期にきていると痛感している。

また、今後の沿岸漁業は一般市民との共存をますます求められると思われる。特に、私達の漁協は、県庁所在地である50万都市「静岡市」を控えており、その必要性は大きい。しかも、静岡、県内で唯一新マリノベーション計画で地域指定され、「ふれあい整備計画」の推進により、県を代表する都市型漁業のリーダーシップをとるべき、活力ある漁協となると自負している。そのためにも私達は、現在既に行っている観光底曳きや遊覧船等の活動をいっそう充実していくつもりである。更に、普段から操業中に網に入ったゴミは持ち帰り、海をきれいにと心掛けているが、今以上に環境問題にも取組みながら、今後の沿岸漁業のあるべき姿を追及していくつもりである。

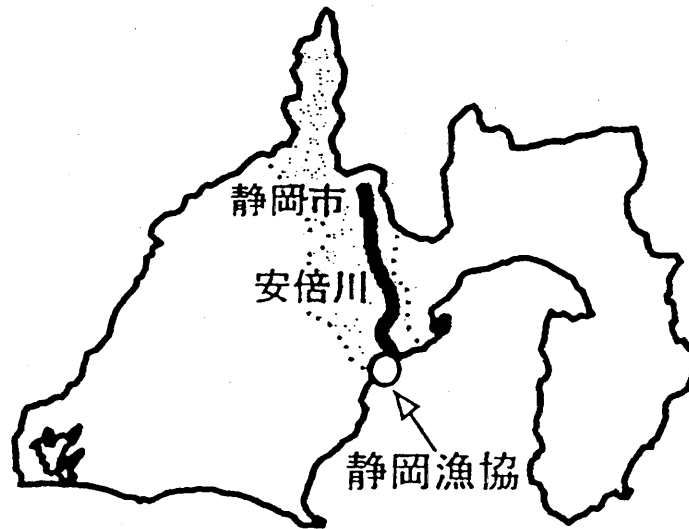


図1. 静岡漁協の位置

表1. シラス祭りの催し物

企画メニュー	主 内 容
即売コーナー	生シラス、釜揚げシラス、ちりめんシラス シラス板干し（たたみいわし）、その他
体験乗船	シラス漁船に乗船し、用宗港外の大崩海岸沖を周遊する
模擬競り	用宗の海で捕れた黒鯛等の生きた魚を、子供達が自分の食べたいものを選んで競り落とす
シラス漁業PRコーナー	シラスを使った料理の紹介、漁具模型の展示 魚と漁業のパソコンゲーム
環境問題コーナー	生活廃水による環境汚染について 海にやさしい石鹸の紹介
お楽しみコーナー	魚の目方当てクイズ、魚のつかみ捕り イカ焼き、焼きそば、焼鳥、その他
セレモニー	地元中学校（静岡市立城山中学校）吹奏楽部演奏 地元有志グループの演奏



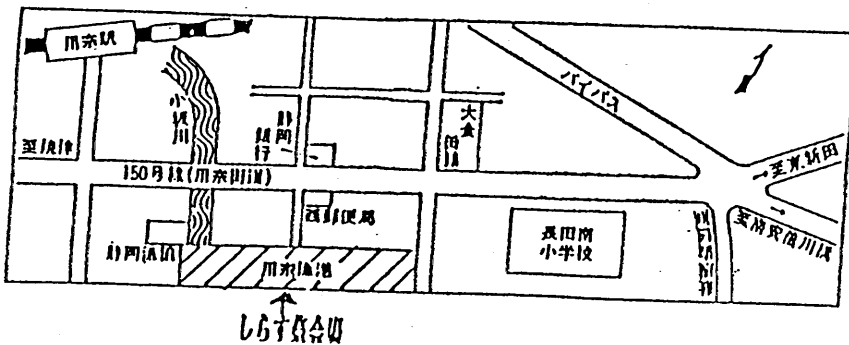
第6回

<主催> 静岡遊業協同組合

しらす祭' 95.5.5 (金)

午前9:40~午後2:00

場所/川奈漁港北岸壁



<催事案内>
体験乗船
直売コーナー etc.

図2. シラス祭りポスター

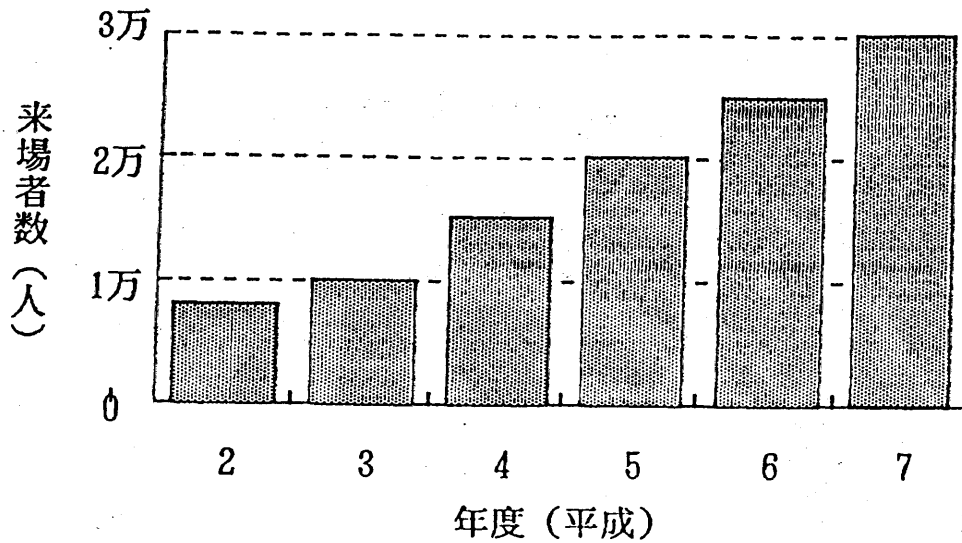


図3. シラス祭り来場者数の推移

表2. アンケート表

用宗港しらす祭アンケート

H7. 5. 5

【質問事項に記入又は○印をおつけ下さい】

☆ あなたの性別は 男 女

☆ あなたの年齢は 才

☆ しらす祭にお越しになるのは何回目ですか 回目

☆ どちらからお越しになりましたか

静岡市 静岡市外 () 市 県外 () 県

☆ 会場までの交通手段はどの様な方法でしたか

自家用車 自転車・バイク 路線バス J R 徒歩

☆ 催しの中で良いと思ったものは何ですか

<input type="checkbox"/> 即売コーナー	<input type="checkbox"/> 目方当てクイズ	<input type="checkbox"/> 体験乗船	<input type="checkbox"/> 吹奏楽部演奏
<input type="checkbox"/> 展示コーナー	<input type="checkbox"/> 魚のつかみ取り	<input type="checkbox"/> 棋類セリ	<input type="checkbox"/> その他 (<input type="text"/>)

☆ しらす祭の全体的な印象

大変良い 良い 普通 あまり良くない 良くない

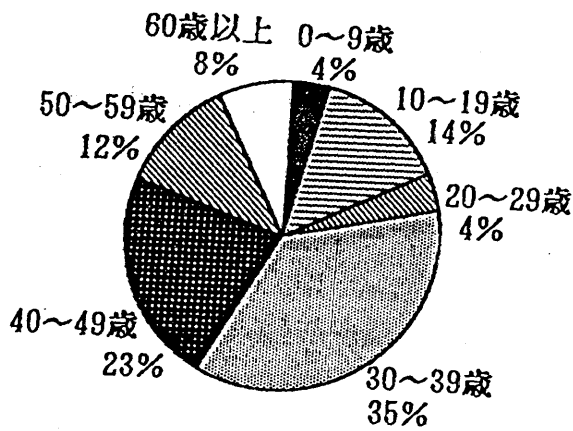
どのような点を改善したら良いと思いますか

☆ 用宗漁港にあったら良いと思う施設等がありましたらお書き下さい

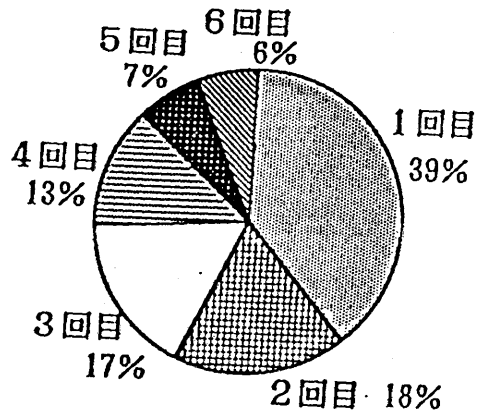
ご協力ありがとうございました。
またのお越しをお待ちしております。



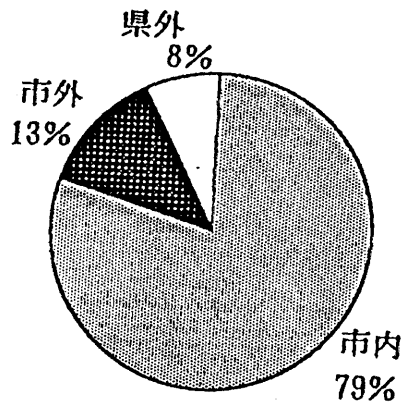
あなたの年齢は？



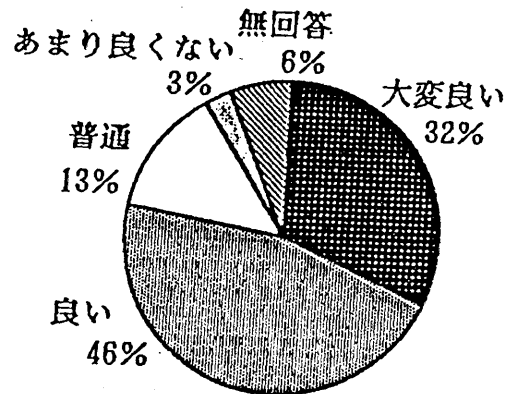
参加回数は？



何処から来ましたか？



全体の印象は？



良かった催しは？

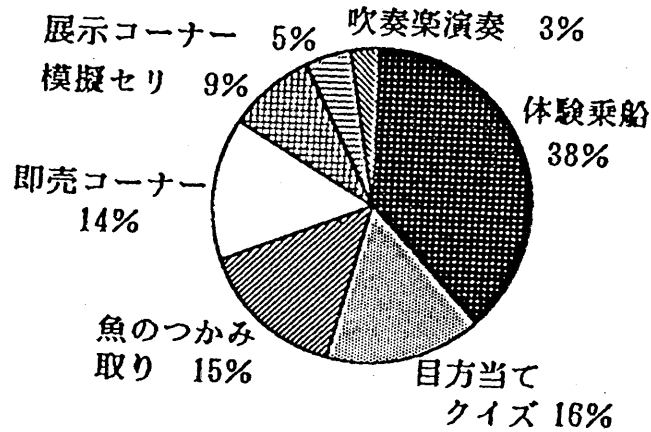


図4. アンケート結果